



Amicale Transport Ferroviaire Sud - Est

3, Rue du Chêne

4031 Kinkempois

Trimestriel n° 10

3/1991



*Les trains circulent déjà sur les voies surélevées.
Au premier plan, l'emplacement de la ligne 125a déjà
remblayé. Derrière la nouvelle cabine I en construc-
tion, le viaduc provisoire en prolongement de la
Rue des Ecoles.*

(Collection Lambou)

BUREAU DE DEPOT
BEAUFAYS
TRIMESTRIEL N°10 3/91

P.V.
50
FRS



SOMMAIRE

Page	2	<i>Comités</i>
	3	<i>Mot du président</i>
	5/7	<i>Transformations de la gare de Kinkempois</i>
	9/13	<i>Historique de la ligne de l'Ourthe (4)</i>
	15	<i>Divers</i>
	17/18	<i>Mutations des locomotives de Kinkempois (1962-1991)</i>
	19	<i>Inventaire des articles parus du n° 0 au n° 10</i>
	20/21	<i>Divers</i>



MUSEE DES
CHEMINS DE FER 
en gare de BRUXELLES-NORD

Le Musée est ouvert du lundi
au vendredi de 9 à 16h30
ainsi que le premier SAMEDI
du mois.

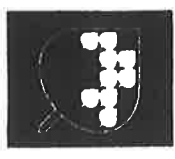
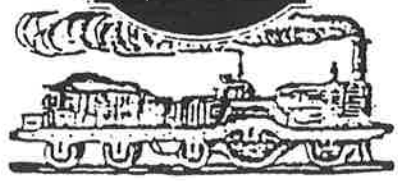
Fermé les samedi, dimanche et

jours fériés légaux. Les groupes, avec ou sans visite guidée,
doivent obligatoirement s'annoncer en prenant rendez-vous.

Le Chemin de fer touristique des Hautes Fagnes

Vennbahn

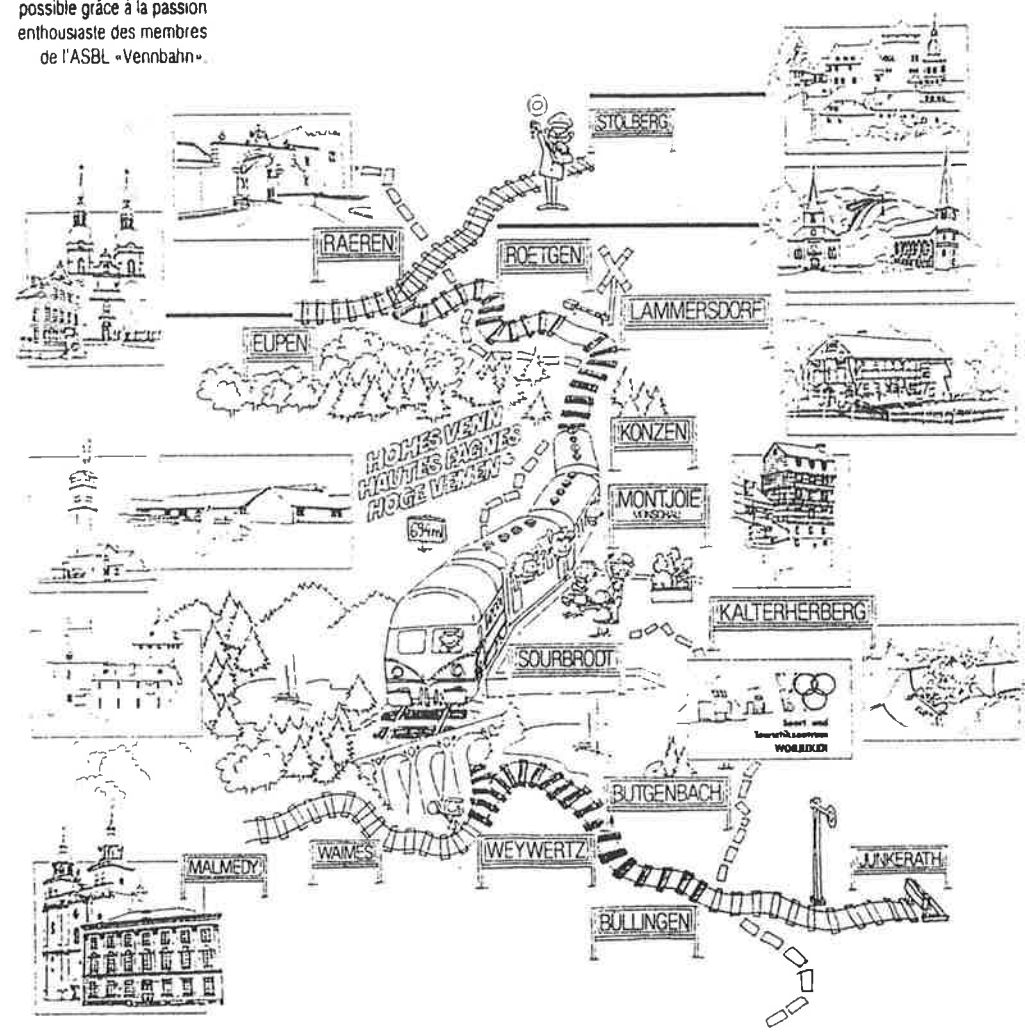
1885



La remise en circulation de la «Vennbahn» est une initiative de l'Exécutif de la Communauté Germanophone de Belgique. Elle a notamment été rendue possible grâce à la passion enthousiaste des membres de l'ASBL «Vennbahn».



La Communauté européenne a soutenu ce projet dans le cadre du Fonds Européen de Développement Régional (FEDER).



Nombreuses curiosités, attractions et loisirs actifs le long de la voie

COMITES

Sous le patronage de Monsieur le Directeur du
District Sud-Est

<u>GESTION</u>		<u>HONNEUR</u>	
Président	LALLEMEND Gh	Président	Mr DEWULF
Vice-président	DEBOIS V	Vice-président	Mr GAYETOT
Secrétaire	DOZO E	Membres par ordre alphabétique	
Trésoriers	DETRY A MINET J	Mrs ANGE A	GOKA H
Resp. Traction	GRUNHAGEN R GREGOIRE Cl DOUBELS P HOGGE Ch ELSDORF JC LERUTH P CAR M	ALAIME J	GOKA J
Commissaires Comptes	CROES JC VINCENT Cl	COUCHARD Y	HENRI JC
Relations publiques	DEVILLE Cl LAMBOU M VINCENT Cl	DEGIVE F	LOUMAYE F
		DEJAEGERE F	RAXHON J
		DETRY G	TROMME M
		DEVILLERS L	VAN USSEL M
		DUHR C	VANWEERST
		EVRARD J	VERITER
		GERARD A	WARROQUIERS C

Abonnement : 300 frs/an comme membre effectif (y compris les 4 bulletins)
100 frs/an comme membre de soutien

Les abonnements doivent se faire via le compte 068/2103830-24 pour ATF
3, Rue du Chêne 4031 Angleur en précisant le nom et l'adresse ainsi que
la fonction, le n° d'identification et l'adresse ferroviaire pour les agents
de la SNCB.

**** CHANGEMENT ****

Les virements pour achat des articles en vente au guichet de l'ATF doivent
se faire exclusivement au nouveau compte 068/2122158-19 de l'ATF en préci-
sant la référence de l'article demandé.

Tout renseignement auprès de :

LALLEMEND Ghislain CTD

Service de Cour

ATD/E Kinkempois

GRUNHAGEN Roger

Bureau des Instructeurs

ATD/E Kinkempois

Les articles de cette revue n'engagent que la responsabilité de leurs auteurs.
La reproduction en tout ou en partie des articles est interdite sans notre
accord écrit.

Editeurs responsables : LALLEMEND Ghislain 30, Rue de Ninane
4052 Beaufays
DEVILLE Claudy 30, Rue Basse-Mehagne
4050 Chaudfontaine



LE MOT DU PRESIDENT

Ainsi que je vous l'annonçait dans le précédent numéro, le mois de septembre 1992 sera le mois des festivités à Liège et Kinkempoïis.

La Conférence Européenne des Horaires 1993 se déroulera en notre bonne ville de Liège, dans les installations du Palais des Congrès, du 12 au 23 septembre.

A cette occasion, la SNCB organise une exposition axée sur le thème du TGV et de STAR 21. Cette exposition sera ouverte aux écoles et aux particuliers.

L'ATF, quant à elle, s'occupera de la partie historique du sujet ferroviaire au sein du Musée. Il sera ouvert pendant toutes les festivités.

Ces festivités seront exceptionnelles, la SNCB recevant pour la première fois cette conférence ouverte également pour la première fois aux pays de l'Est du fait de l'écroulement du mur de Berlin. Ce sera la première fois également que les horaires des trains TGV seront créés.

A cela, il faut ajouter les 150 ans de l'ouverture des plans inclinés de Liège Guillemins au trafic ferroviaire

Les détails relatifs aux festivités et manifestations se déroulant au Musée paraîtront dans nos prochains bulletins.

Au début mai, notre premier PIN'S sera mis en vente. Nous espérons que vous lui réserverez un bon accueil.

Dans le prochain numéro sera inséré le virement concernant la cotisation pour 1992.

LE PRESIDENT

EN REMERCIEMENT A



Coatings

AKZO

division



Travaux de transformation de la gare de Kinkempois

M. Lambou

Seuls les cheminots âgés de plus de 50 ans peuvent se rappeler l'aspect de la gare de formation mixte SNCB/NORD-BELGE qui s'était développée dans la campagne de Renory depuis la dernière décennie du XIXème siècle et qui était assortie de 2 remises : Kinkempois (Nord-Belge) et Renory (SNCB) et d'une gare voyageurs.

J'ai décrit cela dans des articles précédents.

Je viens de retrouver quelques documents inédits qui illustrent les travaux gigantesques effectués entre 1951 et 1955 pour transformer complètement la gare telle que nous la connaissons aujourd'hui.

A la libération, seule la remise de Renory était relativement intacte, celle de Kinkempois ayant été rasée par les bombardements alliés qui s'étalèrent de mai à août 1944.

Cet atelier étriqué entre la colline et les voies principales de la ligne 125a ne pouvait absorber toutes les locomotives Nord-Belges qui furent réparties provisoirement entre les ateliers de Renory et de Fragnée, ce dernier fortement endommagé et également enserré entre la rue de Namur et la ligne 37. La SNCB décida alors de construire une nouvelle remise commune qui devait absorber au cours des années les effectifs de Renory et de Fragnée.

Par la même occasion, l'Etat décida de reconstruire la route nationale entre le pont du Val-Benoît (rive droite) et le Théâtre de Verdure, laquelle constituait la seule liaison routière entre Kinkempois et Angleur et dont le tracé tortueux présentait un obstacle constitué par un viaduc étroit à 2 arches suivi d'un tournant à angle droit que les gros transports routiers actuels auraient été incapables de négocier. Cette route venant du Val-Benoît présentait successivement une montée permettant d'enjamber la ligne 125a puis une descente vers le viaduc en question, sur lequel passaient les courbes vers Liège et Angleur ainsi qu'une voie en tiroir pour les manoeuvres des cabines III et IV du Nord-Belge. Il fut décidé d'araser ces rampes afin que la chaussée passe dans un long "pont-tube" sous la ligne 125a à rehausser de plusieurs mètres.

Il fallut donc commencer par construire le fameux mur qui permet aux voies principales de s'élever progressivement de Renory jusqu'à la cabine I actuelle. Toutes les voies de formation, détruite par les bombardements et remises tant bien que mal en service par le génie US puis par le service V furent maintenues côté colline tandis que la nouvelle remise était construite en amont de la précédente sur les terrains de la ferme Samuel dont le propriétaire ne revint pas des camps de concentration, sur le terrain de football de Kinkempois et sur les ruines de la Cité du Nord également rasée par faits de guerre.

Remise et gare furent donc séparées par le mur au travers duquel furent prévus des passages pour permettre aux locomotives d'atteindre leurs trains, avec l'avantage de la suppression des cisaillements des voies principales.

Côté Liège, les voies de la remise s'élevaient pour passer également au-dessus du pont-tube routier afin de rejoindre les Guillemins par le pont du Val-Benoît à reconstruire avec deux tabliers (4 voies), les piles ayant été en outre prévues en amont pour un troisième pont spécialisé pour le courant Remise-Guillemins, mais l'électrification le rendit superflu.



*Construction du coffrage pour le pont-tube routier.
On aperçoit encore une culée de l'ancien viaduc
dans lequel passaient les trolleybus.*

(Collection Lambou)

Si les voies de la Remise furent rétablies pour ainsi dire au niveau d'avant-guerre, il n'en fut pas de même des faisceaux dont le surélévement exigea des centaines de milliers de mètres cubes de remblais. Le point crucial fut évidemment la permutation des niveaux des circulations routières et ferroviaires à hauteur du Théâtre de Verdure qu'il fallut exécuter sans interrompre ni le service des trains (n'oublions pas l'importance du trafic charbonnier et sidérurgique de l'époque), ni la circulation routière de la rive droite de la Meuse entre Liège et Ougrée (la rue Renory était inachevée au-delà du port), notamment le service de 2 lignes de trolleybus vers Streupas et Ougrée. Un long viaduc temporaire fut construit sous les voies partiellement surhaussées, en prolongation de la rue des Ecoles pour aboutir à hauteur du BUD actuel, ce qui ne se fit pas sans provoquer d'immenses bouchons rue Renory et rue des Ecoles, toutes deux à double sens de circulation !



(voir la photo de couverture pour les détails)

10613



Deux vues du nouveau bâtiment voyageurs en cours de construction face à la rue H. Denis.

(Collection Lambou)

10604



Comme l'illustrent les photos, les travaux les plus spectaculaires furent ceux du pont-tube routier et l'arasement de la rue d'Ougrée. Une nouvelle gare voyageurs de petite taille fut construite à hauteur de la rue H. Denis. Elle était équipée d'un passage sous voies et d'escaliers pour accéder aux quais situés sur le mur. Le long bâtiment du Bureau des recettes du Nord-Belge fut ensuite rasé.

Il avait connu, pendant la guerre, une activité fébrile due à la présence de nombreux agents de la Deutsche Reichsbahn qui surveillaient l'échange de locomotives ou de personnel aux trains de permissionnaires, dont le stationnement prolongé attirait une nuée de colporteurs en tous genres et de gosses défavorisés venant de divers quartiers de la ville pour mendier un "Stück Brot" (morceau de pain)

Pénible époque que les anciens n'oublient pas malgré la fuite du temps.

TAVERNE " AMBIORIX "

104, Voie de l'Ardenne

4920 Embourg

Tél: 67 00 46

BILLARD AMERICAIN

SALLE POUR BANQUETS

REUNIONS



EN 20 MINUTES,
J'AVAIS L'ARGENT
DE MON PRÊT
EN POCHE.



PRÊTS PERSONNELS ET FINANCEMENTS

 **Crédit Communal**
AVEC MA BANQUE, J'AVANCE.

jocadis ☎ (02) 395 71 05

aprl / pvba

RUE DE BRUXELLES, 53,
7850 - ENGHEN

PLUS DE 100 MARQUES DE MATERIEL
ROULANT ET ACCESSOIRES.

LIBRAIRIE FERROVIAIRE: + DE 1.000 TITRES

SPECIALITE DE MATERIEL ROULANT S.N.C.B.
GARES, SIGNAUX ET ACCESSOIRES BELGES.

HISTORIQUE DE LA LIGNE

DE L'OURTHE [4]

par M. Lambou

L'après-guerre, le développement des transporteurs routiers et l'utilisation de nouvelles techniques de revêtement des chaussées réduisant l'activité des carrières allaient asséner des coups fatals à la SNCV. La vapeur, mais aussi tout trafic, cesseront sur ces lignes en quelques années.

Après le tronçon Comblain-La-Tour - Werbomont fermé en 1955 et celui de Comblain-au-Pont à Ouffet en 1958, l'on s'attend à l'imminence de la fermeture de la ligne Poulseur - Sprimont, dont la portion Sprimont - Trooz avait déjà été abandonnée en 1938, lorsque, soudain, grâce à nos voisins bataves qui ont un besoin immense de pierres brutes pour construire leurs digues du fameux plan Delta, l'activité reprend de plus belle à la mi-61.

Des wagons plats, spécialement équipés, forment une rame de 59 véhicules assurant un train quotidien via Visé. Le train est formé en gare de Poulseur, mais il va de soi que la SNCV doit acheminer vides et chargés par rames de plus ou moins 10 wagons, ce qui représente un nombre élevé d'aller-retours. Ces mouvements sont tractés par les deux locomotives octogénaires 801 et 816 achetées à St Léonard lors de la création de la SNCV en 1885.

La 816 rend l'âme deux mois avant l'arrêt de ce trafic, tandis que sa soeur jumelle a tout le mal du monde à achever sa carrière le 30 avril 1965. Malheureusement, pas un seul des véhicules typiques de cette ligne n'a été sauvegardé.



*Vicinal Route de St Thibaut
Laroche 1928*

(Collection Humblet)



*Locomotive 801 de la ligne Poulseur-Sprimont
traversant la route nationale 15 en direction
de Damré. 9 avril 1965*

(Collection GTF)

Commencent alors des travaux de modernisation de la voie. Afin d'accroître la vitesse des convois, les dévers sont accentués et cette modification de l'inclinaison des voies au passage à niveau du Pont de Scay obligera l'automobiliste à réduire l'allure de son véhicule lors du franchissement.

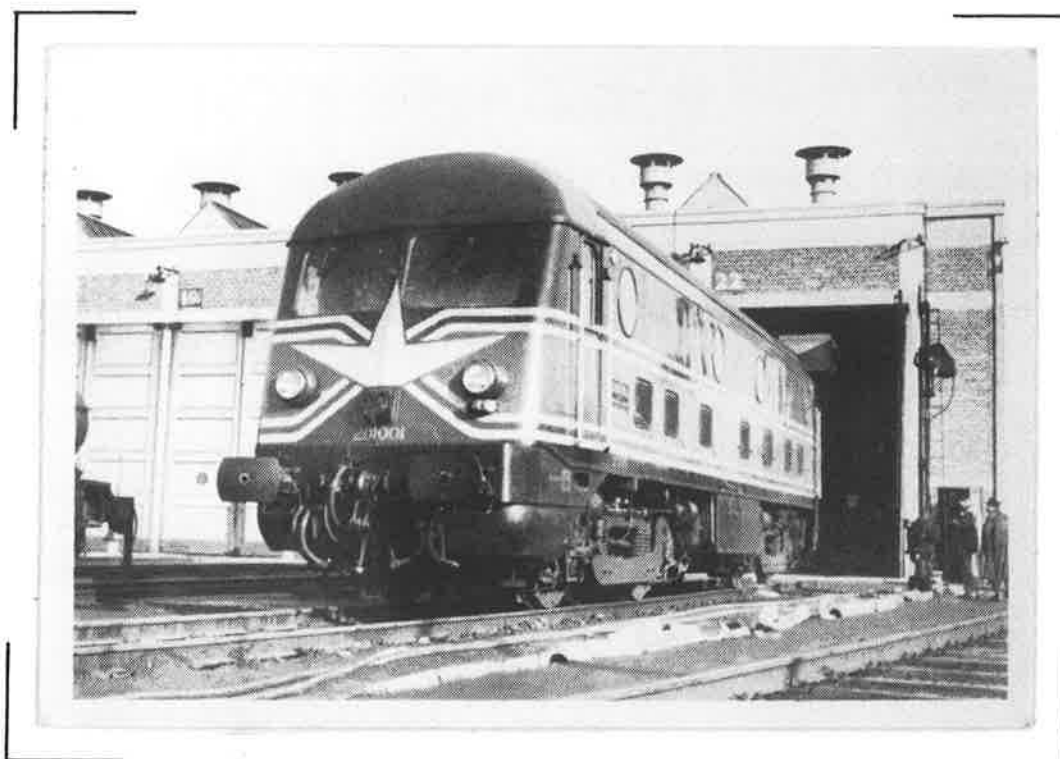
En 1983, la halle à marchandises de Comblain-au-Pont sera démolie. L'année suivante sera celle de la restructuration des Chemins de Fer Belges; Comblain ne sera plus qu'un "point d'arrêt", la gare désertée de tout personnel là où il y eut plus de dix personnes occupées. Nous sommes à l'époque des "trains cadencés" aux heures paires.

Mais voici qu'ont commencés d'autres travaux qui paraissent prometteurs: l'électrification ! Hélas, ces travaux s'éternisent, il y a de nombreux retards dans les exécutions, mais aussi dans les horaires. Ne faut-il pas souffrir pour avoir un bon train

Que sont donc devenues les lignes 42 et 43, elles qui avaient fait l'objet des toutes premières études d'électrification du réseau belge, avant même celle de la relation Bruxelles - Anvers qui fut mise en exploitation au moment de l'exposition universelle de Bruxelles en 1935 ?

J'arrête arbitrairement au 2 juin 1984 la description historique que j'ai entreprise de la ligne 43.

Une raison évidente est que nous passons alors du passé dans l'actualité. Une autre raison tout aussi valable est que le chemin de fer de Papa avec ses fantaisies et sa diversité de matériels a cédé la place et le flambeau à un benjamin aseptisé et dépersonnalisé, ponctuel (en principe), qui ressemble plus à un métro régional avant la lettre qu'à un train pour pêcheurs désœuvrés, et qui n'attend plus que l'électrification pour devenir adulte et réellement efficace.



*Locomotive type 201 à Kinkempois en 1962
(Collection Lallemand)*

La période 1964-1983 vit défiler sur la ligne 43, en provenance des dépôts de Jemelle et Kinkempois les diesels 201, 205 et 212 devenus plus tard respectivement les types 59, 55 et 62. Sur le tronçon Rivage-Liège on commença à voir les diesels luxembourgeois série 1800 équivalents des 205 belges. La dieselisation permit en effet l'interpénétration des locos des réseaux voisins, d'autant plus que leur maniement était similaire.

Le 18 décembre 1976, avec la mise en service de la nouvelle cabine de Rivage, la commande du passage à niveau n° 25 est automatisée. Le 25 décembre, Francine Léonard fermera la marche de 110 ans et 7 mois de gardiennage au Pont de Scay (route d'Aywaille).

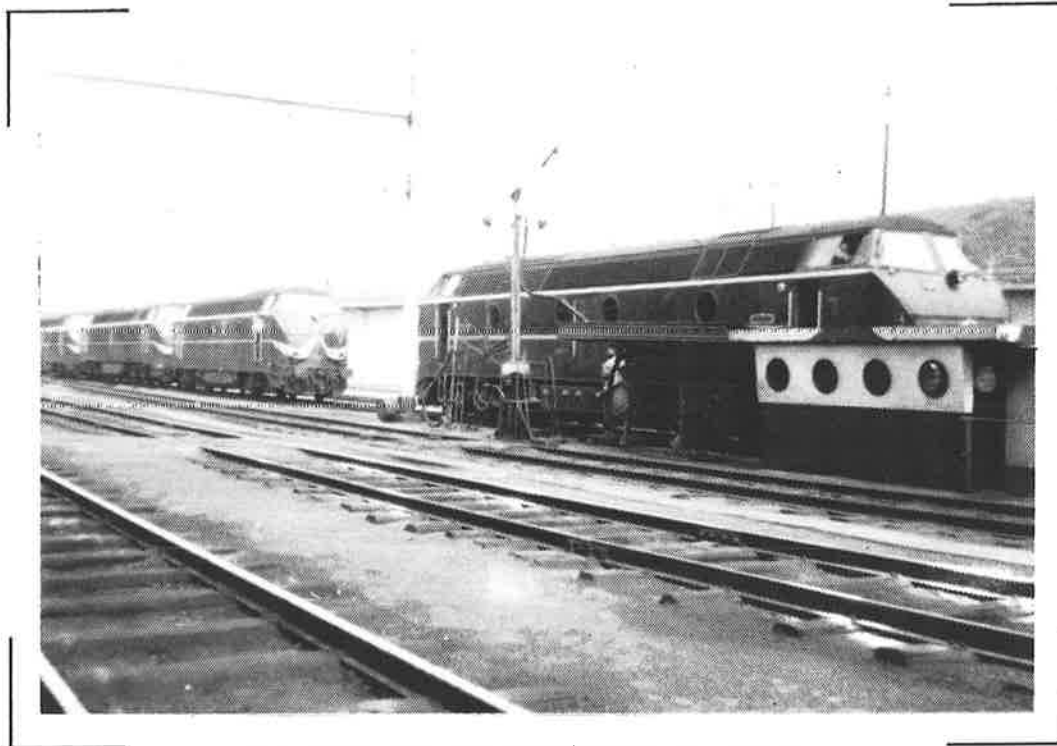
Ce sont quinze passages à niveau et quatre-vingts signaux de la ligne qui sont concernés par les nouvelles installations. Les signaux mécaniques à palette sont remplacés par une signalisation à trois couleurs (vert-rouge-jaune) qui autorise la circulation à contre-sens (signalisation automatique). Le nouveau TCO (tableau de contrôle optique) de Rivage contrôlera désormais les lignes 42 et 43 de Tilff à Hamoir ou Martinrive.

La simplification du plan des voies à Comblain et à Rivage a précédé l'intervention des services électriques de la SNCB et à Comblain, la gare ne comporte plus que les deux voies principales. L'ancienne emprise de la SNCV a été acquise par l'Administration Communale, la maison du garde-barrière est démolie ainsi que la maisonnette de service et la construction voisine. Le chemin de fer se dépersonnalise, un seul agent assure le service de la gare.

C'est tant mieux pour ses exploitants, son personnel et surtout ses voyageurs, mais pour moi, ce n'est plus de l'histoire.


Le décrire relève plus du journalisme. Et ce n'est ni mon métier, ni mon hobby.

(chapitre rédigé en collaboration avec H.V.SIMAR)



*Locomotive type 205 à Kinkempois en juin 64
(Collection Evrard)*

Vous trouverez dans le prochain numéro des copies des anciens horaires relatifs à la ligne 43 et aux vicinaux.

A black and white photograph showing a large industrial facility, likely a cable factory, with a massive spool of cable being lifted by a crane. The spool is suspended in the air, and the crane's structure is visible on the left. The background shows a complex of buildings and infrastructure, including a road and a river.

**Fils et câbles électriques
jusque 80 kV**

**Blocs et plaques
en mousse synthétique**

**Tubes, tuyaux et accessoires
en matières plastiques**

**KABELWERK EUPEN AG
CABLERIE D'EUPEN S.A.
KABELFABRIEK EUPEN N.V.**

EUPEN



BELGIEN

DIVERS

EN VENTE AU GUICHET DU MUSEE

Autocollant ATF 20 frs

Calendrier 1990 ou 1991 30 frs

Tableau descriptif des caractéristiques des locomotives à vapeur 1938
50 frs REF : TLV 38

Histoire des locomotives à vapeur (Numérotations et constructeurs)

Edité par le TTZ (De Bot)

Tome 1 partie 1 : 150 frs

REF : Loc T1P1

Tome 1 partie 2 & 3 : 300 frs

REF : Loc T1P2/3

Supplément traduction française : 15 frs REF : Tr T1/P1/2/3

Port éventuel par tome : 30 frs

Photos couleurs de locomotives belges format 10X14,5 REF : PHC + N°Loco
(photos tirées en exclusivité des posters peints
à la main par notre membre G.Ptaszynski) 50 frs/pièce

Disponibles actuellement : Vapeur : 1002 - 10021 - 12004 - 29061
Diesel : 5534 - 5505 - 5001 - 5147
5212 - 6047 - 204002 - 201004
Electrique : 2741 - 1605
Autorail : 4509
Automotrice : 346
Bus : 76

Il nous reste quelques exemplaires du livre de M.Lambou ayant trait au
125 ème anniversaire de la ligne 43

Prix : 250 frs REF : ML L43

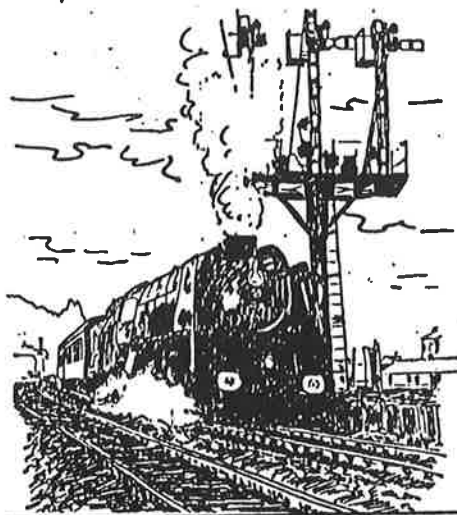
Jean Dengis réalise pour vous,
tous modèles, tous sujets ..
Locos, trams, maisons, rues,
portraits, animaux

Consultez-moi

au 041/631295

Ceci sans engagement !

Exposition permanente au
MUSÉE ATF



Taberne LE CAPRICE

RUE RENORY 46
4031 ANGLEUR
TEL 041 / 44 13 30

PETITE RESTAURATION, CREPES, GLACES
TERRASSE EN BORD DE MEUSE
OUVERT DE 10H A 22H
FERME LE MERCREDI EN HIVER

LIBRAIRIE - PAPETERIE DE RENORY

JOURNAUX - PRESSE - LIVRES - PAPETERIE - TABACS - CIGARES - JOUETS - CADEAUX - PHOTOCOPIES - PHOTOS
IMPRIMES - LOTTO - TIERCE BELGE -
TOURNEE DE JOURNAUX
LIVRAISON A DOMICILE

J. ET M.C. FRERE - GILLET

RUE RENORY 117
4900 KINKEMPOIS
TEL 041 - 42 70 17


BOULANGER - PATISSIER

La maison des
nouveauautés !

RUE RENORY 79 KINKEMPOIS ANGLEUR
Tél. : 43 60 53

Spécialité de gâteaux de
fête et de pièces montées

* 12 GOÛTS DIFFÉRENTS *

Société Anonyme Assurances VIEUJEAN

PRETS HYPOTHECAIRES — FINANCEMENTS — CAISSE D'ÉPARGNE

26, RUE RENORY 4031 ANGLEUR

TEL : 43.41.56 - 43.40.35

'AU BON ACHAT'

A DEUX PAS DE LA REMISE

Mme XHONNEUX

BOISSONS FRAICHES
TOUTE L'ANNÉE

TEL: 42 99 39

153, RUE RENORY
4900 ANGLEUR

ALIMENTATION GÉNÉRALE - LEGUMES
TABACS - VINS - LIQUEURS - FRUITS
CRÈMERIE CHARCUTERIE
FOURNITURES BANQUETS
LIVRAISONS A DOMICILE

OUVERT DIMANCHE MATIN

BOULANGERIE — PATISSERIE

Jean ENGHER - FAMERÉE

FERME LE MARDI

RUE RENORY 14
4900 ANGLEUR
TEL: 43.79.02

LE LADY INN
Taverne

rue Vaudrée 289 à ANGLEUR
(Pied de la côte du Sart-Tilman)
Tél. : 041 / 67 09 48

Boissons de 1er choix
Dans un cadre Super Sympa

Parking aisé face à l'établissement
Ouvert de 10 h du matin à l'Aube

A bientôt....



DE L'ATD KINKEMPOIS

1962 - 1991

MAI 1962

KINKEMPOIS

HLD 205023	en AC pour GP le 4
HLD 205022	rentrée d'AC le 4
HLV 81164	HS/GE le 5
HLV 81533	déparquée le 5
HLD 205005	GMN AC/FAZ le 7 pour GP
HLD 205023	rentrée d'AC le 9
HLD 205029	en AC pour GP le 9
HLV 81164/17423	GE/FAZ le 10
HLD 205005	rentrée d'AC le 11
HLD 205025	en AC le 11
HLD 205029	rentrée d'AC le 14
HLD 205031	en AC le 14
HLD 205002	en AC le 16
HLD 205025	rentrée d'AC le 16
HLD 205041	de GMN cédée à FEO le 18
HLD 205002	rentrée d'AC le 22
HLD 205031	rentrée d'AC le 21
HLD 205003	de GMN en AC le 22

JUIN 1962KINKEMPOIS

AR 603.03 en AC/FM le 4 pour révision
 AR 603.31 rentrée d'AC/FM le 2
 AR 551.04 à démolir - sortent des écritures le 8
 AR 551.19 "
 AR 551.22 " PV 154 AC/Luttre - 160 AC/Malines
 AR 551.48 "
 AR 551.52 "
 HLD 205011 en AC le 22 pour remplacement GP
 HLD 261001 à Monceau pour essais
 HLV 81123 réparée et parquée le 25
 HLD 205011 rentrée d'AC le 30

GOUVY

AR 551.06 à démolir - sortent des écritures le 8
 AR 551.23 "
 AR 551.39 " PV 154 AC/Luttre - 160 AC/Malines
 AR 553.16 HS révision AC/FM le 26
 AR 553.06 cédé par Courtrai le 27
 HLV 81418 cédé à Herbesthal le 27

Abréviations utilisées : GE : Grand Entretien AC : Atelier Central
 FAZ : Salzinnes GMN : Montzen
 GP : Génératrice Principale FEO : Ronet
 HS : Hors-Service FM : Malines
 PV : Procès-Verbal de radiation
 HLD : Locomotive diesel AR : Autorail
 HLV : Locomotive vapeur
 HLV 81164/17423 : N° vapeur + N° tender

INVENTAIRE DES TITRES & ARTICLES N° 0 à 10

<u>TITRES</u>	<u>N°</u>	<u>PAGE</u>
<u>DIVERS</u>		
<i>Dromopétard et dromoscope</i>	1	5
	2	15/16
<i>Ecartement des voies</i>	2	17
<i>Nouvelles du monde ferroviaire</i>	2	19
<i>Spectaculaire chantier à Stavelot</i>	1	7/8
 <u>KINKEMPOIS</u>		
<i>Le Rail à Kinkempois</i>	0	11à13
	1	11/12
<i>Transformation de la gare de Kinkempois</i>	10	5 à 7
 <u>LIEGE</u>		
<i>Le Rail au centre de Liège (Gare centrale)</i>	3	11à14
<i>Historique du Rail aux Vennes</i>	8	5 à 7
<i>Le pont du Val-Benoît</i>	2	11à13
 <u>LOCOMOTIVES</u>		
<i>Mutations des locomotives à Kinkempois</i>	8	17/18
	9	17/18
	10	17/18
<i>Plan Vapeur T64</i>	0	9
<i>T81</i>	1	9
<i>T25</i>	2	9
<i>T1</i>	3	9
<i>T94</i>	4	17
<i>T36</i>	5	5
<i>T99</i>	6	5
<i>Locomotives télécommandées</i>	0	15/16
	1	15/16
<i>Locos T60 Cockerill Entretien et révision</i>	6	6
	7	15
<i>Historique</i>	0	4/5
<i>Mutations à Kinkempois</i>	3	7
	4	19
<i>Loco type MRS-1 GM</i>	7	5 à 7
 <u>NORD-BELGE</u>		
<i>Historique</i>	4	11à16
	5	7à12
	6	9à15
 <u>LA LIGNE DE L'OURTHE</u>		
<i>Historique de la ligne 43</i>	7	9à13
	8	9à15
	9	9à13
	10	9à13
<i>Poisson d'avril sur la ligne 43</i>	4	7/8

DIVERS

En vente au guichet du musée

Nous possédons des anciens numéros du Journal du Chemin de Fer (Ed.H.K.)

Numéros disponibles : 1/86, 1/87, 2/87, 3/87, 4/87, 8/87, 10/87, 11, 14, 19, 20,
21, 22, 23, 24, 25, 27, 28, 29, 30, 31, 32, 33, 34, 35, 36, 37,
38, 39, 40, 41, 42, 44, 45, 46, 47, 48,

150 frs/pièce REF : HK + N° Port : 30 frs par livre

Les " Consolidation T29 " De Cl.Vincent 1950 frs + port 100 frs

REF : CL T29

Képis miniatures (reproduction SNCB) 250 frs sur commande

Sur demande, nous pouvons vous commander les livres émis par le Musée du Chemin de Fer de Bruxelles-Nord (liste au Musée)

Tous les anciens trimestriels de l'ATF sont disponibles

50 frs/pièce REF : Tri ATF + N° (0 à 10)

*** BIENTOT ***

L'ATF sortira bientôt son PIN'S (début mai)

POUR COMMANDER LES ARTICLES DU MUSEE, UN NOUVEAU NUMERO DE COMPTE :

068/2122158-19 de ATF
3, rue du Chêne
4031 Angleur

MUSEE DES TRANSPORTS EN COMMUN DU PAYS DE LIEGE

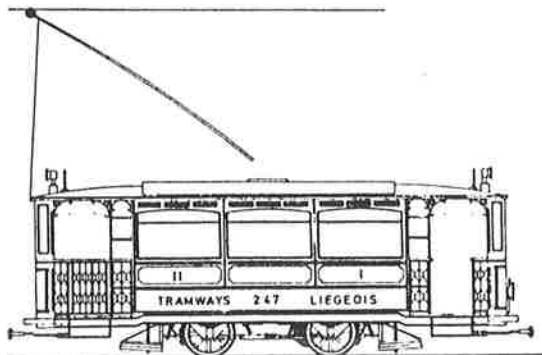
9, Rue Richard Heintz 4020 Liège (à proximité de l'Hôtel de Police de Natalis)

BUS : 4, 26, ~~26~~, 28, 31, 64, 65.

Ouvert les samedi, dimanche
et jours fériés de 14 à 18h
du 11 avril au 18 octobre 92

Pour tous renseignements :

Service des relations publiques
de TEC Liège - Verviers
Tel : 041 / 67.00.64



Braine-le-Comte 1905
T. L. 247 à 254
T. L. 247

DIVERS

MUSEE DE KINKEMPOIS

Dates des visites : 7/3 - 21/3 - 4/4 - 18/4 - 2/5 - 16/5 - 6/6 - 20/6 -
4/7 - 18/7 - 1/8 -

Le 15/8, Le Musée sera fermé, jour férié.

Le Musée est ouvert à ces dates de 14h à 18h.

Il est également accessible, en-dehors de ces dates, aux groupes et écoles,
sur demande écrite uniquement, adressée à Lallemend Ghislain
30, Rue de Ninane
4052 Beaufays

L'ATF recherche pour son Musée les photos et documents sur les sujets suivants:

La gare de Liège Guillemins

Les plans inclinés de Liège G

CLUB DES CHEMINOTS PHILATELISTES LIEGEOIS

Vous invite tous les premiers mardis de
chaque mois à sa réunion mensuelle qui
se tient au Mess du personnel de la gare
de Liège Guillemins dès 19h.



Président : Magnette André 40 Rue Tanixhe 4020 Bressoux

Secrétaire : Stas Michel 14 Rue Croix Chabot 4530 Villers-le-Bouillet

Treasorier : Bartiaux Xavier 440 Chaussée d'Alsemberg 1180 Bruxelles

MODELISME

IMPORT - EXPORT

hobby²⁰⁰⁰

LE SPECIALISTE BELGE DU MODELE REDUIT

TRAINS ELECTRIQUES : MÄRKLIN - ROCO - LIMA - ETC

(25 MARQUES)

SPECIALISTE SNCB AVEC PRODUCTIONS PROPRES

EGALEMENT BATEAUX, AUTOS, BLINDES, FIGURINES

OCCASIONS TOUTES MARQUES

CARTE DE FIDELITE



9, QUAI DE GAULLE (PONT DES ARCHES)

4020 LIEGE

041 / 412987

"La Taverne de TROOZ"

254, GRAND'RUE

041 / 51 66 71

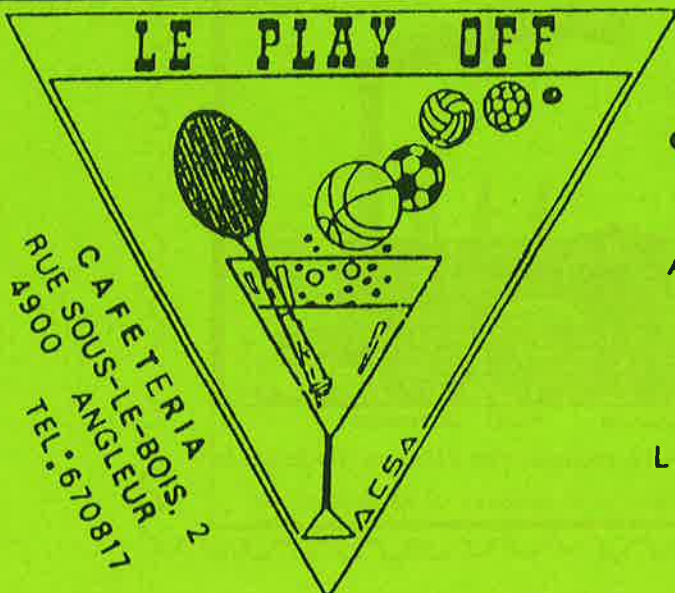
4940 TROOZ

AU PIED DE LA GARE

Venez déguster les "Patacha"
ainsi que nos nombreuses bières
spéciales dans un cadre chaleureux

Marie-Thérèse et Didier

LE PLAY OFF



CAFETERIA
RUE SOUS-LE-BOIS, 2
4900 ANGLEUR
TEL.: 670817

JOGGING, RUNNING, JUMPING
AND DRINKING

ANDRE ET JEAN TISSERANT

VOUS ACCUEILLENT

AU PLAY OFF

LA CAFETERIA DES Camas